



Concurso Público para provimento dos cargos do quadro de pessoal  
do Município de Itumbiara – GO

# AUXILIAR DE FARMÁCIA

## CADERNO DE QUESTÕES

14/01/2024

DISCIPLINA	QUESTÕES
Língua Portuguesa	01 a 10
Matemática	11 a 15
Atualidades e História, Geografia e Conhecimentos Gerais de Goiás e de Itumbiara	16 a 20
Noções de Informática	21 a 25
Legislação	26 a 30
Conhecimentos Específicos do Cargo	31 a 40

**SOMENTE ABRA ESTE CADERNO QUANDO AUTORIZADO**

**LEIA ATENTAMENTE AS INSTRUÇÕES**

**Atenção:** Transcreva no espaço designado da sua FICHA DE IDENTIFICAÇÃO, com sua caligrafia usual, considerando as letras maiúsculas e minúsculas, a seguinte frase:

**Que seja doce a essência.**

1. Quando for autorizado abrir o caderno de questões, verifique se ele está completo ou se apresenta imperfeições gráficas que possam gerar dúvidas. Se isso ocorrer, solicite outro exemplar ao(a) fiscal de sala.
2. Este caderno é composto por questões de múltipla escolha. Cada questão apresenta quatro alternativas de respostas, das quais apenas uma é a correta.
3. O cartão-resposta é personalizado e não será substituído em caso de erro no preenchimento. Ao recebê-lo, confira se seus dados estão impressos corretamente. Se houver erro de impressão, notifique o(a) fiscal de sala.
4. Preencha, integralmente, um alvéolo por questão, utilizando caneta de tinta AZUL ou PRETA, fabricada em material transparente. A questão deixada em branco, com rasura ou com marcação dupla terá pontuação ZERO.

**CONCURSO PÚBLICO**

Leia o Texto 1 para responder às questões de 01 a 03.

### Texto 1

#### A alienação do trabalhador na era industrial

Assim que as indústrias passaram a dominar o processo de produção, notamos que a tecnologia empregada não só determinava a redução dos custos e a ampliação dos lucros da empresa. Cada vez que novas máquinas eram criadas, milhares de trabalhadores eram dispensados das fábricas e aqueles que permaneciam eram designados a realizar uma mesma ação cada vez mais específica do processo de produção.

Vivenciando a rotina de uma função que poderia ser exercida por qualquer outra pessoa e percebendo a existência de vários desempregados interessados em exercer aquela mesma função, o operário concordava em receber um baixo salário pelo seu trabalho. Além disso, devemos destacar que esse operário não tinha mais ciência de todas as etapas que envolviam a riqueza que ele produzia. Na verdade, ele nem mesmo sabia quantificar quantas mercadorias ou qual o valor dos bens que produziu em uma jornada de trabalho.

É nessa situação específica que a alienação dos trabalhadores passou a ser reconhecida por aqueles que estudam o desenvolvimento da sociedade industrial. O trabalhador não está alienado ao valor da riqueza que produz devido a uma opção própria. Na verdade, ele se submete a essa situação por não mais ter acesso aos meios de produção (no caso, as máquinas) e também por exercer uma tarefa tão específica que não consegue mais projetar o preciso valor da riqueza que ele ajuda a criar.

SOUSA, Rainer Gonçalves. *A alienação do trabalhador na Era Industrial*.

Disponível em: <<https://mundoeducacao.uol.com.br/historiageral/a-alienacao-trabalhador-na-era-industrial.htm>>. Acesso em: 19 ago. 2023.

[Adaptado].

### QUESTÃO 01

Segundo o texto, uma das causas da alienação do trabalhador na era industrial é

- (A) o fato de outros trabalhadores poderem exercer a mesma função de um operário.
- (B) o rápido processo de industrialização pelo qual as indústrias passaram.
- (C) a relativa aceitação em receber um salário compatível com a força de seu trabalho.
- (D) a especificidade da atividade que ele realiza, que o impede de saber o valor total de sua força de trabalho.

### QUESTÃO 02

No segundo parágrafo do texto, a expressão “além disso” contribui para

- (A) acrescentar uma nova ideia.
- (B) contrapor posicionamentos divergentes.
- (C) explicar a ideia presente no período anterior.
- (D) concluir as ideias expressas no parágrafo.

### QUESTÃO 03

No trecho “esse operário não tinha mais ciência de todas as etapas que envolviam a riqueza que ele produzia”, a palavra “mais” em destaque instaura o pressuposto de que

- (A) o conhecimento do operário é quantitativamente demarcado pela riqueza que ele produz.
- (B) o operário, no passado, teve ciência de todas as etapas de produção.
- (C) os trabalhadores, automatizados pela máquina, estão sujeitos à perda de memória.
- (D) os funcionários das fábricas desinteressam-se pelas planilhas do lugar onde trabalham.

### QUESTÃO 04

Leia a tirinha a seguir.



Disponível em:

<<https://abobrinhaecia.wordpress.com/2013/05/17/industrializacao/>>. Acesso em: 19 ago. 2023.

Com base na observação dos símbolos do primeiro e segundo quadinhos, no discurso oral produzido pelos personagens e na remissão à industrialização no terceiro quadinho, conclui-se que o texto questiona criticamente a

- (A) utilização excessiva de frutos naturais pelas fábricas de suco.
- (B) composição dos ingredientes dos alimentos industrializados.
- (C) jornada de trabalho praticada pelos trabalhadores nas indústrias.
- (D) prática de preços abusivos de produtos industriais.

## QUESTÃO 05

Observe o quadro a seguir.

## ITUMBIARA

Economia *Economy*  
Evolução do PIB a preços correntes

Ano Year	PIB (em R\$ 1.000) GDP (in BRL 1,000)
2010	2.269.361,63
2011	2.594.793,52
2012	3.383.096,55
2013	3.610.104,10
2014	3.857.970,71
2015	3.971.655,37
2016	4.052.581,99
2017	4.155.336,98
2018	3.924.800,45
2019	4.276.142,29
2020	4.771.582,06

Anuário Goiás 2023-2024. *Jornal O Popular*. 2023, p. 160. Disponível em: <<https://especiais.opopular.com.br/anuariogoiias>>. Acesso em: 20 ago. 2023.

Os dados do quadro sobre o PIB de Itumbiara conduzem à inferência de que

- (A) os números do PIB diminuíram de modo sistemático entre os anos de 2015 a 2018.
- (B) os anos de 2018 e 2020 constituem a menor baixa do PIB tanto quanto o ano de 2019.
- (C) o Produto Interno Bruto (PIB) do município mais do que dobrou em dez anos.
- (D) o PIB de 2011 para 2012 aumentou na mesma proporção que nos anos de 2014 para 2015.

Leia o Texto 2 para responder às questões de **06** a **08**.

### Texto 2

#### É o fim da indústria?

Uma das causas do fraco desempenho do setor industrial é que, nos últimos 30 anos, a demanda por serviços passou a ser mais prioritária que a aquisição de bens. No orçamento das famílias pesa muito os planos de saúde, ensino particular, transporte, telefonia móvel, redes eletrônicas, TV paga, turismo e lazer. Por causa disso as prestadoras de serviços têm aumentado acima da inflação os preços dos produtos. Levando em conta a concorrência em qualidade e preço com os produtos estrangeiros e a "insatisfatória lucratividade", as indústrias instaladas no Brasil vêm encerrando atividades. No primeiro semestre de 2019, só em São Paulo foram fechadas 2.325 indústrias de transformação de porte médio para cima.

A exacerbação da ambição de lucro na produção industrial tornou-se danosa aos humanos e à natureza. Vem substituindo o trabalho humano por alta tecnologia; reduziu a remuneração dos poucos empregos que permaneceram; faz pressão sobre governantes e sociedade para eliminar direitos trabalhistas e benefícios sociais; lança gases venenosos na atmosfera e provoca aquecimento global; lança líquidos e rejeitos contaminados nas águas; devasta as florestas em busca de matéria prima e carvão vegetal; agride o solo e o subsolo para aquisição de matéria prima mineral.

MOURA, Antônio de Paiva. É o fim da indústria? *Brasil de fato*, MG. 22 ago. 2019. Disponível em: <<https://www.brasilefatomg.com.br/2019/08/22/artigo-or-e-o-fim-da-industria>>. Acesso em: 22 ago. 2023.

## QUESTÃO 06

O título "É o fim da indústria?" é justificado pela ideia, desenvolvida no texto, de que

- (A) há maior demanda por serviços do que por aquisição de bens no Brasil.
- (B) a busca por lucro se tornou mais ambiciosa.
- (C) há negação de pagamento de direitos trabalhistas.
- (D) a automatização da mão de obra por meio das máquinas se ampliou.

## QUESTÃO 07

Pelo contexto em que a palavra "exacerbação" aparece, infere-se que o seu significado seja o seguinte:

- (A) expressão.
- (B) dificuldade.
- (C) necessidade.
- (D) exagero.

## QUESTÃO 08

No último parágrafo do texto, as formas verbais "vem substituindo", "reduziu", "faz", "lança", "provoca", "devasta", "agride" compartilham o mesmo sujeito gramatical, no caso

- (A) "Trabalho humano".
- (B) "Produção industrial".
- (C) "A exacerbação da ambição de lucro na produção industrial".
- (D) "Líquidos e rejeitos contaminados nas águas".

## RASCUNHO

## QUESTÃO 09

Leia o texto a seguir.



Disponível em: <https://site.sabesp.com.br/site/interna/Default.aspx?secaold=770>. Acesso em: 29 ago. 2023.

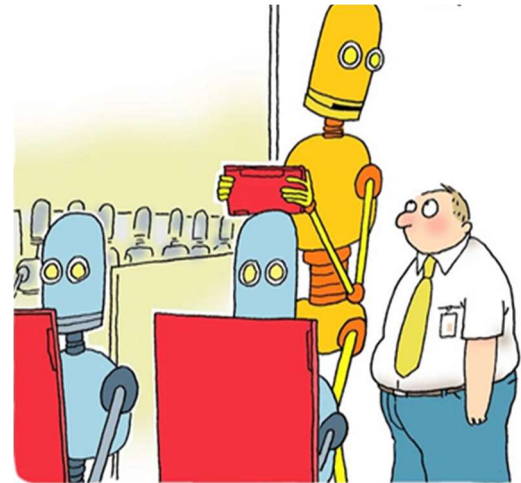
No último quadrinho, a fala de Cascão conduz à interpretação de que o personagem

- (A) simpatiza com a ideia de banho, mas não com a de água.
- (B) encanta-se com o avanço na tecnologia relacionada à limpeza.
- (C) é avesso a qualquer ideia que envolva limpeza.
- (D) contrapõe limpeza de seres humanos e de objetos.

## RASCUNHO

## QUESTÃO 10

Leia o cartum a seguir.



Disponível em: <http://geotecblog.epizy.com/charge-robo-na-industria-4-0/>. Acesso em: 22 ago. 2023.

No cartum, a oposição mais evidente que compõe a crítica do texto se mostra na relação

- (A) instrumento de trabalho x trabalho braçal.
- (B) automatização x racionalidade.
- (C) trabalho x ócio.
- (D) máquina x homem.

## RASCUNHO

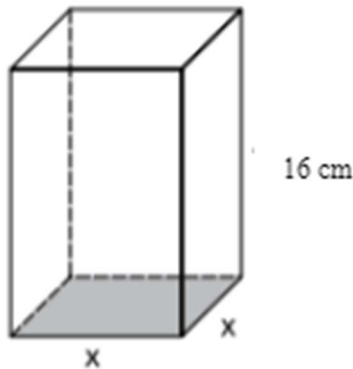
**QUESTÃO 11**

V.S. está com dificuldades em vender seu automóvel que, atualmente, custa R\$77.000,00. Seu primo, R.W., ofereceu ajuda para realizar essa venda, mas em troca, solicitou uma comissão de 15%. Qual o valor da comissão, em reais, que R.W. receberá com a venda do automóvel?

- (A) R\$10.250,00.  
 (B) R\$10.550,00.  
 (C) R\$11.250,00.  
 (D) R\$11.550,00.

**QUESTÃO 12**

Observe a imagem a seguir.



A imagem apresenta um prisma reto com base quadrada e altura de 16 cm. Tendo em vista que a base tem perímetro de 32 cm, o volume desse prisma corresponde a

- (A) 512 cm<sup>3</sup>.  
 (B) 1.024 cm<sup>3</sup>.  
 (C) 1.280 cm<sup>3</sup>.  
 (D) 1.536 cm<sup>3</sup>.

**QUESTÃO 13**

J.V. encomendou pamonhas de sal e de doce, totalizando 90 pamonhas, para uma confraternização. Sendo 40 pamonhas de sal a mais do que de doce, logo, a quantidade de pamonhas de sal encomendadas para a confraternização foi

- (A) 65.  
 (B) 50.  
 (C) 40.  
 (D) 25.

**QUESTÃO 14**

J.C. está participando de um concurso público. Após a publicação do gabarito final da prova objetiva, ele obteve a quantidade de acertos, por disciplinas, dispostas no quadro a seguir.

Disciplina	Nº de questões	Peso	Quantidade de acertos
Língua Portuguesa	10	6	5
Matemática	10	6	6
Atualidades e História, Geografia e Conhecimentos Gerais de Goiás e de Itumbiara	5	3	5
Noções de Informática	5	3	5
Legislação	5	4	5
Conhecimentos Específicos do Cargo	15	8	10

Considerando os pesos e a quantidade de acertos do candidato, qual a nota final da prova objetiva de J.C.?

- (A) 36.  
 (B) 166.  
 (C) 196.  
 (D) 226.

**QUESTÃO 15**

O desvio padrão dos números 1; 2; 3; 5; 7; 11; 13 é aproximadamente

- (A) 4,24.  
 (B) 6,00.  
 (C) 18,00.  
 (D) 24,24.

**RASCUNHO**

**QUESTÃO 16**

Durante a Segunda Guerra Mundial, EUA e URSS passaram a protagonizar uma importante disputa territorial e ideológica que deu início à Guerra Fria. Em 1949, surge uma organização internacional com o objetivo de impedir o avanço do socialismo. Desde o final dos anos de 1980 e nos primeiros anos de 1990, com o enfraquecimento da potência socialista, passou-se a adotar medidas para proteger os países membros. Atualmente, com a Guerra da Ucrânia, a organização tem o papel central, avançando no leste europeu e sendo acusada por Putin de "instrumento da política externa norte americana". Tal organização é denominada

- (A) ONU.
- (B) OCDE.
- (C) OTAN.
- (D) OMS.

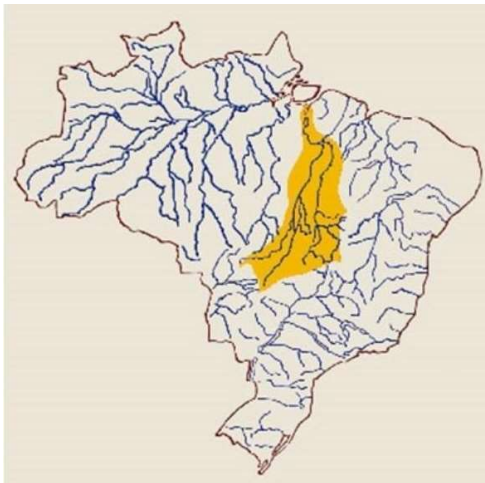
**QUESTÃO 17**

A presença de migrantes refugiados é uma realidade em Goiás. São homens, mulheres e crianças, muitas vezes nos sinais de trânsito ou nas ruas da cidade, exibindo placas com dizeres diversos que apresentam demandas de roupas, sapatos, comida e dinheiro. A falta de dados sobre a quantidade de refugiados torna ainda mais difícil o estabelecimento de políticas públicas eficazes para esse grupo vulnerável. O tipo de migração na qual esse grupo se enquadra é

- (A) sazonal.
- (B) interna.
- (C) pendular.
- (D) forçada.

**QUESTÃO 18**

Observe a figura a seguir.



Disponível em: <<https://brainly.com.br/tarefa/30879037>>. Acesso em: 21 ago. 2023.

As bacias hidrográficas são, por definição, um conjunto de terras drenadas percorridas por um rio principal e seus afluentes. No Brasil, elas são importantes dada sua extensão, podendo inclusive ultrapassar o território nacional. A rede hidrográfica de Goiás, uma das principais do Brasil, é composta pelas Bacias

- (A) do Paraná, São Francisco e Araguaia-Tocantins.
- (B) do Paraná e do Atlântico Sudeste.
- (C) do rio Uruguai e do Guaíba.
- (D) Amazônica e Araguaia-Tocantins.

**QUESTÃO 19**

As epidemias fazem parte da História do Brasil desde o período colonial. Estudiosos do tema relatam como doenças que atingem o país e que políticas são adotadas para enfrentá-las desde os primórdios da nossa história. Dentre as epidemias que conhecemos, destaca-se a disseminação do vírus Chikungunya (CHIKV), que teve sua introdução no país há dez anos. Os dados sugerem que a doença se distribuiu pelo território brasileiro de forma heterogênea, representando um problema de saúde pública na região das Américas. Com relação às formas de prevenção dessa doença, sugere-se que as pessoas

- (A) façam uso de máscaras N95 e álcool em gel, além de evitarem aglomerações.
- (B) não compartilhem objetos pessoais, além de lavar as mãos.
- (C) evitem contato com roedores silvestres e pulgas, além de animais sinantrópicos.
- (D) mantenham vasos de plantas limpos, além de estarem atentas ao calendário de vacinação.

**QUESTÃO 20**

O turismo constitui uma importante atividade econômica em Goiás, ocorrendo em municípios diversos com características demográficas diferentes. Os destinos turísticos de Caldas Novas e Rio Quente, sobretudo quanto aos seus aspectos físico-naturais, se destacam por um turismo

- (A) hidrotermal.
- (B) de negócios.
- (C) religioso.
- (D) gastronômico.

**QUESTÃO 21**

Observe a tabela a seguir.

	A	B	C
1	2	4	6
2	3	5	7

Uma planilha permite a realização de diversos tipos de cálculos matemáticos. Usando uma planilha do Microsoft Excel, foi utilizada a fórmula a seguir:

$$= \text{MAIOR}(A1:C2; 1) + \text{MENOR}(B1:C2; 1)$$

O resultado esperado dessa fórmula é:

- (A) 6.
- (B) 8.
- (C) 15.
- (D) 11.

**QUESTÃO 22**

Em relação aos serviços de correio eletrônico, se for adicionado o nome de um destinatário na caixa CCo (com cópia oculta) em uma mensagem de e-mail, significa que

- (A) o e-mail será enviado para destinatários desconhecidos.
- (B) será enviado uma cópia do e-mail para o próprio remetente.
- (C) os destinatários incluídos neste campo não aparecem para os outros.
- (D) o remetente fica oculto, de forma que o e-mail se torna anônimo.

**QUESTÃO 23**

Um sistema operacional (OS) é uma coleção de programas que tem como principal função

- (A) inicializar o hardware do computador.
- (B) abrir um site de internet.
- (C) fazer um vídeo chamada.
- (D) proteger o computador de vírus vindos da internet.

**QUESTÃO 24**

O Google é atualmente uma das ferramentas mais utilizadas de busca existentes na internet. São consideradas ferramentas similares na atividade de busca na internet

- (A) o Bing e o Yahoo.
- (B) o Bing e o Dropbox.
- (C) o Dropbox e o Yahoo.
- (D) o Zoom e o Yahoo.

**QUESTÃO 25**

A internet tem se tornado mais acessível com o passar dos anos, fazendo com que diferentes pessoas se tornem vítimas de golpes e crimes virtuais. Por este motivo, é necessário adquirir programas de Antivírus e Firewall, com a finalidade de

- (A) evitar ligações indesejadas no computador.
- (B) evitar vírus e spam propagados por e-mail/internet, que facilitam o acesso remoto pela internet.
- (C) atualizar as versões de todos os aplicativos.
- (D) atualizar as versões de todos os aplicativos, com a evolução de ameaças que possam fazer com que estes parem de funcionar.

**RASCUNHO**

**QUESTÃO 26**

A Lei nº 8.429/1992, com a atualização da Lei nº 14.230/2021, traz, em seu artigo 1º, o preceito a seguir.

O sistema de responsabilização por atos de improbidade administrativa tutelar a probidade na organização do Estado e no exercício de suas funções, como forma de assegurar a integridade do patrimônio público e social, nos termos desta Lei.

De acordo com a legislação citada, o ato de improbidade administrativa apresenta como característica

- (A) a ação ou omissão culposa que viole os deveres de honestidade, de imparcialidade e de legalidade.
- (B) o dolo genérico para a sua configuração como improbidade administrativa.
- (C) a impossibilidade de pena de suspensão de direitos políticos para o ato de improbidade que atenta contra os princípios da Administração Pública.
- (D) a sua aplicação voltada para servidores públicos titulares de cargos efetivos, excluindo os servidores públicos de cargo em comissão.

**QUESTÃO 27**

A Constituição Federal de 1988 determina que a propriedade urbana ou rural deverá, além de servir aos interesses do proprietário, atender às necessidades e interesses da sociedade. Desta forma, a função social condiciona o direito de propriedade, ao estabelecer que

- (A) a propriedade privada é garantida pela Constituição, conferindo tratamento especial à propriedade produtiva, ainda que não atenda a função social.
- (B) a responsabilidade da União é desapropriar por interesse social, para fins de reforma agrária, o imóvel rural, ainda que este esteja cumprindo sua função social.
- (C) a função social da propriedade rural é descumprida quando há o aproveitamento racional e adequado, a utilização dos recursos naturais disponíveis e preservação do meio ambiente.
- (D) as propriedades rurais e urbanas onde forem localizadas culturas ilegais de plantas psicotrópicas ou a exploração de trabalho escravo serão desapropriadas por descumprirem a função social.

**QUESTÃO 28**

Visando a melhoria da condição social dos trabalhadores urbanos e rurais, inclui-se entre seus direitos sociais

- (A) o fundo de garantia do tempo de serviço.
- (B) o repouso semanal remunerado, exclusivamente aos domingos.
- (C) a remuneração do trabalho noturno equivalente à do diurno.
- (D) o seguro-desemprego, em caso de desemprego involuntário e voluntário.

**QUESTÃO 29**

Ao se anular ou convalidar o ato administrativo, a administração deve se atentar à seguinte regra:

- (A) a Administração não pode revogar seus próprios atos por motivo de conveniência ou oportunidade, respeitados os direitos adquiridos.
- (B) a Administração não pode anular seus próprios atos, quando eivados de vício de legalidade.
- (C) o direito da Administração de anular os atos administrativos de que decorram efeitos favoráveis para os destinatários decai em dez anos, contados da data em que foram praticados, salvo comprovada má-fé.
- (D) os atos que apresentarem defeitos sanáveis poderão ser convalidados pela própria Administração, em decisão na qual se evidencie acarretarem lesão ao interesse público e prejuízo a terceiros.

**QUESTÃO 30**

A Constituição Federal assegura a todos os cidadãos direitos e garantias fundamentais. Consta entre tais direitos e garantias que

- (A) o civilmente identificado será submetido a identificação criminal.
- (B) é possível extradição de estrangeiro por crime político ou de opinião.
- (C) os atos processuais são públicos, não admitindo restrição.
- (D) é livre a manifestação do pensamento, sendo vedado o anonimato.



**QUESTÃO 31**

A grafia dos médicos em receitas ainda é um problema no momento da dispensação do medicamento e a interpretação incorreta pode comprometer o tratamento indicado. Além disso, o próprio paciente ao comunicar o nome do medicamento ao atendente pode também referir-se a um produto no lugar do outro. É relativamente frequente a confusão entre Claritin® e Clavulin®, por exemplo. Sobre o medicamento Claritin®, pode-se dizer que ele

- (A) apresenta eficácia para o tratamento de infecção de garganta e de ouvido.
- (B) exige prescrição médica e retenção de receita pela farmácia.
- (C) pertence à classe dos anti-histamínicos e pode ser usado para tratar rinite alérgica.
- (D) possui amoxicilina como um princípio ativo em sua composição.

**QUESTÃO 32**

A segregação dos Resíduos de Serviços de Saúde é muito importante e a finalidade de qualquer sistema de tratamento destes é eliminar as características de periculosidade. Merecem destaque os resíduos do Grupo A, do Grupo B e do Grupo C. Devem ser consideradas as características de cada grupo de resíduo para escolher o método adequado. Para o tratamento de resíduos da classe A, pode ser realizado um método de esterilização por calor úmido que utiliza

- (A) radiação gama.
- (B) autoclave.
- (C) estufa.
- (D) incineração.

**QUESTÃO 33**

Uma emulsão é formada por componentes apolares (fase oleosa), componentes polares (fase aquosa) e emulsificantes. A perda de estabilidade de uma emulsão pode ser visualizada, por exemplo, quando ocorre total separação das fases aquosa e oleosa no sistema, em que a fase menos densa fica na superfície e a mais densa fica no fundo. A seleção do emulsificante e de sua concentração adequada contribui para

- (A) dificultar a interação entre a fase aquosa e oleosa.
- (B) aumentar a tensão superficial da fase aquosa.
- (C) estimular a movimentação das partículas dispersas para cima.
- (D) prevenir a coalescência e conseqüente separação de fases.

**QUESTÃO 34**

Boa parte das pessoas tem a crença de que os medicamentos não devem ser tomados com estômago vazio. Não é raro recomendarem tomar com leite para “fornar o estômago”. Entretanto no caso das tetraciclina, por exemplo, sua ingestão com laticínios é contraindicada devido à interação com o cálcio presente nestes promover

- (A) a diminuição de sua absorção.
- (B) o aumento de seu efeito terapêutico.
- (C) o aumento de sua interação com os receptores.
- (D) a diminuição de seu efeito placebo.

**QUESTÃO 35**

Leia o texto a seguir.

“... é aquele que contém o mesmo ou os mesmos princípios ativos, apresenta mesma concentração, forma farmacêutica, via de administração, posologia e indicação terapêutica, e que é equivalente ao medicamento registrado no órgão federal responsável pela vigilância sanitária, podendo diferir somente em características relativas ao tamanho e forma do produto, prazo de validade, embalagem, rotulagem, excipientes e veículo, devendo sempre ser identificado por nome comercial ou marca”.

Disponível em:

<<https://www.gov.br/anvisa/ptbr/acessoainformacao/perguntasfrequentes/medicamentos/conceitos-e-definicoes>>. Acesso em: 01 set. 2023.

A Agência Nacional de Vigilância Sanitária (ANVISA) tem um papel fundamental na Política Nacional de Medicamentos (PNM). A definição apresentada no texto corresponde a medicamento

- (A) de referência.
- (B) similar.
- (C) genérico.
- (D) específico.

**QUESTÃO 36**

O armazenamento de medicamentos deve ser realizado em locais seguros, arejados, secos, protegidos da luz e longe do alcance de crianças e de animais domésticos. Essas recomendações são feitas para prevenir a degradação do produto, que ocorre por diversos fatores. Entretanto, existem fatores determinantes que não dependem de certas particularidades da composição química. Sendo assim, um fator mais específico relacionado à degradação de um composto fotossensível presente na formulação de um medicamento seria a presença de

- (A) oxigênio.
- (B) umidade.
- (C) microrganismos.
- (D) luz.

**QUESTÃO 37**

A Secretaria Executiva do Ministério da Saúde é a responsável por adquirir e distribuir diretamente às Secretarias Estaduais de Saúde os medicamentos relativos a Programas como por exemplo para a tuberculose, diabetes, hanseníase, hipertensão, AIDS, controle de endemias como malária e doença de Chagas, entre outros. Por exemplo, há distribuição de medicamentos como metformina comprimidos 500mg e hidroclorotiazida comprimidos 25mg, que são indicados, respectivamente, para o tratamento de

- (A) Diabetes e hipertensão.
- (B) Tuberculose e hanseníase.
- (C) AIDS e malária.
- (D) Doença de Chagas e tuberculose.

**QUESTÃO 38**

Para calcular a duração de um frasco de medicamento em gotas para um tratamento prescrito, devem ser levadas em consideração a dose e a posologia presentes na receita e ainda concentração e o volume da apresentação farmacêutica. Numa receita de Fluoxetina gotas (20 mg/mL) foi prescrito utilizar 20 gotas uma vez ao dia. Na bula do produto tem-se que o frasco contém 20 mL, e que 20 gotas correspondem a 1 mL. Procedendo aos cálculos, caso tenham sido prescritos 3 frascos desse medicamento, essa quantidade será suficiente para o tratamento em um período máximo de

- (A) 4 meses.
- (B) 1 mês.
- (C) 2 meses.
- (D) 3 meses.

**QUESTÃO 39**

A Lei nº 5991/73 define farmácia como “estabelecimento de manipulação de fórmulas, de comércio de drogas, medicamentos, insumos farmacêuticos e correlatos, compreendendo o de dispensação e o de atendimento privativo de unidade hospitalar ou de qualquer outra equivalente de assistência médica.” Portanto, nela podem ser realizadas diversas preparações. A mesma Lei aponta que aquela que é feita na farmácia, cuja fórmula encontra-se inscrita no Formulário Nacional ou em Formulários Internacionais reconhecidos pela ANVISA recebe o nome de preparação

- (A) magistral.
- (B) oficial.
- (C) terapêutica.
- (D) medicamentosa.

**QUESTÃO 40**

O tipo de monitoramento feito em populações para acompanhar sistematicamente indicadores relacionados ao consumo de medicamentos visando fornecer subsídios para medidas de intervenção em saúde pública, incluindo educação sanitária e alterações na legislação específica vigente, é denominado

- (A) farmacodinâmico.
- (B) farmacocinético.
- (C) farmacoepidemiológico.
- (D) farmacotécnico.

**RASCUNHO**